



# 臺南市登革熱疫情週報

2020/6/28 — 2020/7/4 (Week 27, 2020)

## (一)全國疫情

2020 年登革熱全國確定病例數：(1 月 1 日起)

■本土病例數：0

■境外移入病例數：55

## (二)台南市疫情(第二十七週)

登革熱：

■新增 0 例本土病例

■新增 0 例境外移入

屈公病：

■新增 0 例本土病例

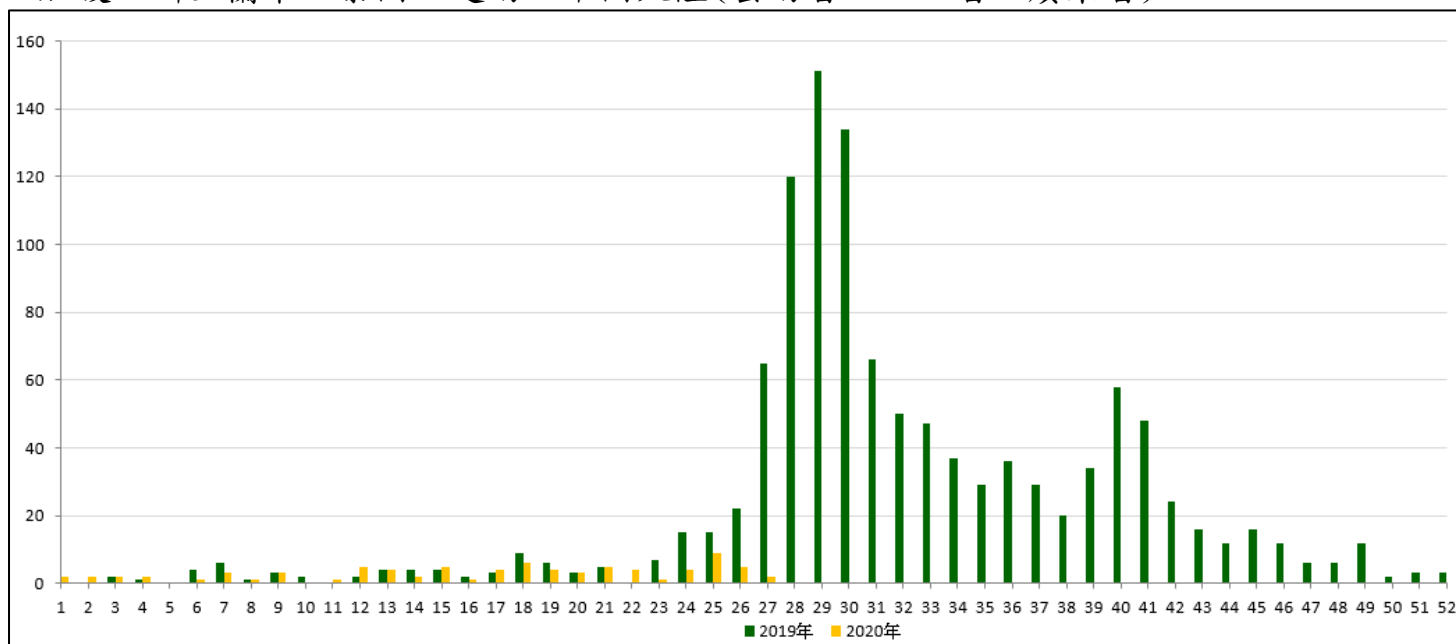
■新增 0 例境外移入

本市 2020 年至第 27 週  
確定病例及同期比較(依發病日計)

發病年	登革熱			屈公病		
	本土	境外	總計	本土	境外	總計
2015	61	6	67	0	0	0
2016	6	9	15	0	0	0
2017	0	5	5	0	1	1
2018	0	8	8	0	1	1
2019	8	23	31	0	0	0
2020	0	5	5	0	1	1

## 國際間旅遊疫情建議

第一級(注意)：柬埔寨、印度、印尼、寮國、馬來西亞、馬爾地夫、緬甸、菲律賓、新加坡、斯里蘭卡、泰國、越南、中國大陸(雲南省、江西省、廣東省)



2019 年/2020 年第 1-27 週本土通報數同期比較

二、臺南市病媒蚊密度調查

06/27~07/04(第 27 週) 病媒蚊密度調查共完成 219 里次

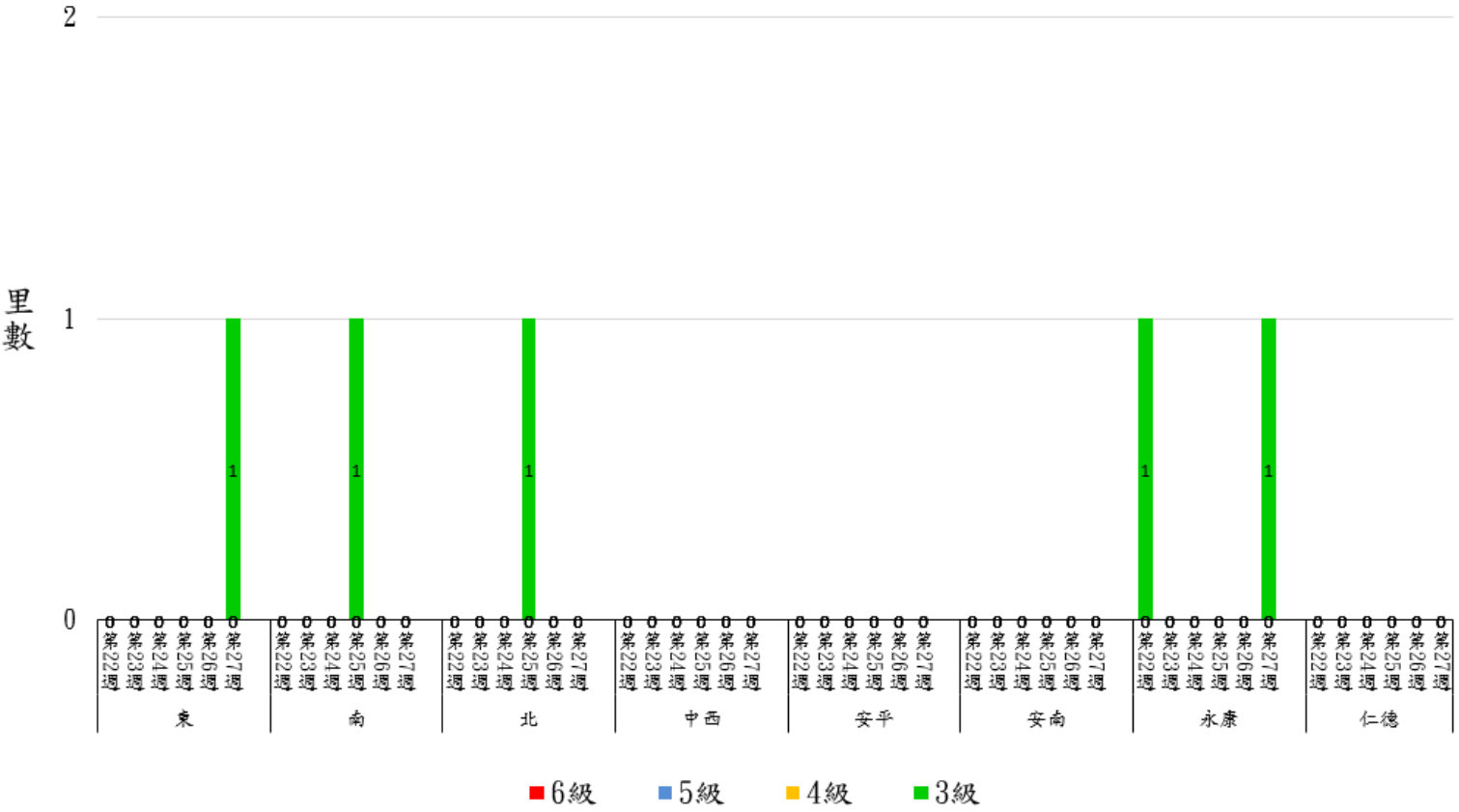
06/21~06/27(第 26 週) 病媒蚊密度調查共完成 120 里次，里次級數分布如下：

級數 日期	★0 級	1 級	2 級	3 級	4 級	5 級	6 級
06/27-07/04 (第 27 週)	148 里次 (67.58%)	65 里次 (29.68%)	4 里次 (1.83%)	2 里次 (0.91%)	0 里次 (0%)	0 里次 (0%)	0 里次 (0%)
06/21-06/27 (第 26 週)	79 里次 (65.83%)	38 里次 (31.67%)	3 里次 (2.5%)	0 里次 (0%)	0 里次 (0%)	0 里次 (0%)	0 里次 (0%)
最近 2 週 增減百分比	+1.75%	-1.99%	-0.67%	+0.91%	0%	0%	0%

第 27 週：永康區中興里、東區衛國里(預計下週複查)

第 26 週：無 3 級以上里別

109年第22週至第27週臺南市監測區密度調查布氏級數3至6級比較圖



★請區公所針對 1 級以上里別加強民眾衛教及孳生源清除。

\*當週百分比=當週各級數之里次/當週調查總完成里次

### 三、臺南市熱區誘卵桶監測

目前監測 10 個監測區（東區、南區、北區、中西區、安平區、安南區、永康區、仁德區、新營區、歸仁區）271 里共 3,252 點。

★監測日期：2020/06/28~2020/07/04(第 27 週)

★陽性點：1274 (陽性率 39.2%)

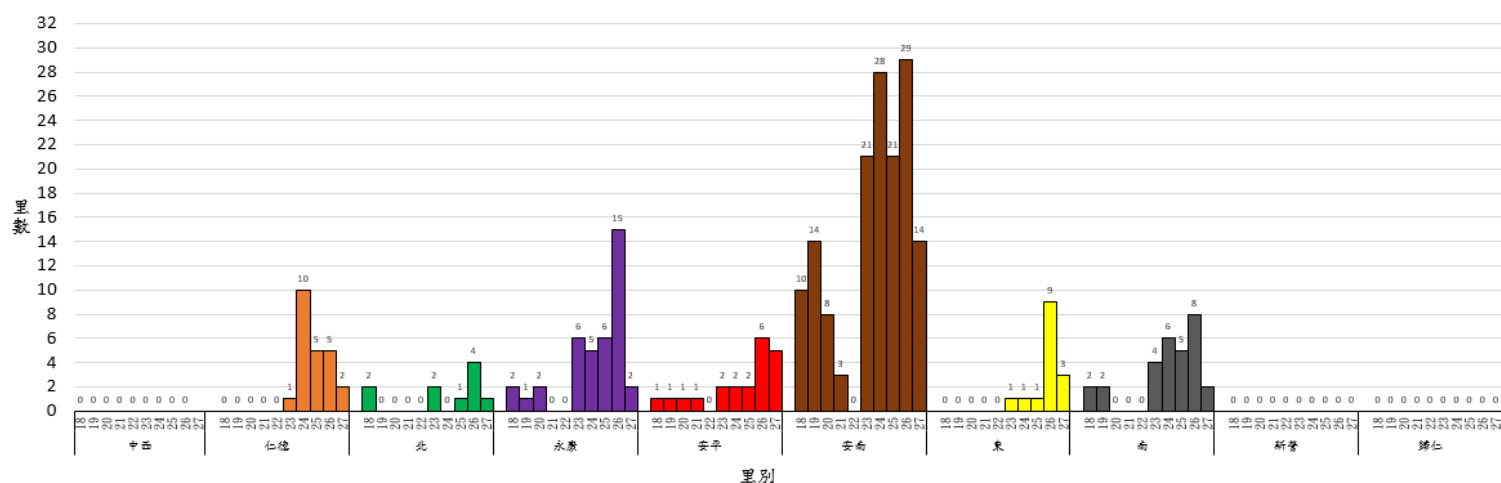
：連續兩週卵數>250 粒里別，計 0 里

：連續兩週陽性率>40%里別，計 66 里

：連續兩週陽性率>60%里別，計 24 里

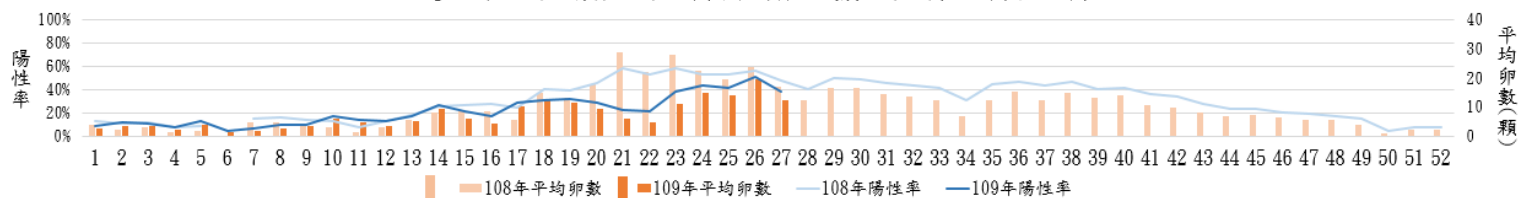
區別	里數	卵數 >250 粒	里數	陽性率>40%	里數	陽性率>60%
中西區	0		7	淺草里、藥王里、南門里、兌悅里、郡王里、小西門里、城隍里	0	
仁德區	0		8	土庫里、仁德里、大甲里、成功里、後壁里、上崙里、保安里、中洲里	2	文賢里、新田里
北區	0		9	成功里、大豐里、永祥里、立人里、東興里、中樓里、文成里、重興里、長勝里	1	元美里
永康區	0		16	龍潭里、大橋里、東灣里、塩行里、甲頂里、中興里、六合里、復國里、大灣里、塩興里、二王里、三合里、東橋里、三民里、烏竹里、復興里	2	塩洲里、王行里
安平區	0		7	育平里、國平里、華平里、建平里、平通里、怡平里、天妃里	5	平安里、王城里、金城、億載里、漁光里
安南區	0		24	顯宮里、頂安里、城北里、安富里、溪心里、梅花里、海東里、安順里、城中里、青草里、砂崙里、塩田里、大安里、淵中里、布袋里、州北里、城東里、安和里、城西里、長安里、州南里、南興里、淵西里、公親里	14	城南里、佃西里、安西里、佃東里、海南里、塭南里、東和里、新順里、學東里、公塭里、原佃里、鹿耳里、總頭里、四草里
東區	0		17	東安里、崇成里、泉南里、大德里、路東里、大福里、大同里、崇學里、裕農里、仁和里、後甲里、裕聖里、東光里、富裕里、崇善里、東聖里、和平里	3	虎尾里、德高里、自強里
南區	0		17	再興里、建南里、大忠里、興農里、大成里、省躬里、大林里、喜北里、鹽埕里、佛壇里、郡南里、竹溪里、永寧里、金華里、光明里、開南里、南都里	2	松安里、鯤鯨里
新營區	0		5	民權里、永平里、民生里、忠政里、王公里	0	
歸仁區	0		3	看西里、新厝里、許厝里	0	

109年第18週至第27週臺南市監測區誘卵桶監測陽性率高於60%各區里數比較圖

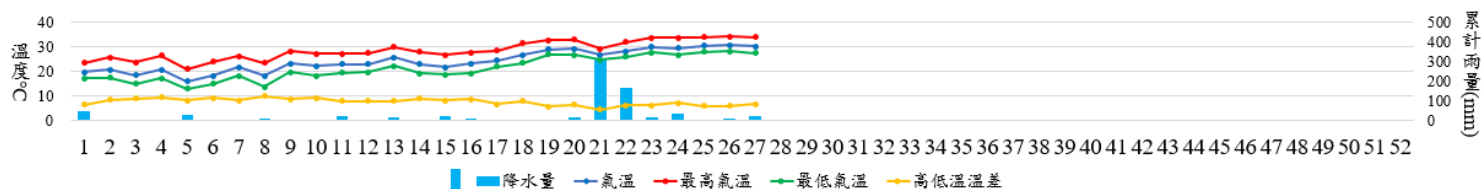


#### 四、臺南市 108 年與 109 年誘卵桶監測區同期比較

臺南市監測區誘卵桶陽性率與平均卵數趨勢比較圖(108年與109年)



109年臺南市週平均溫度與累計雨量



(備註)108 年第 27 週人口密集區社區環境誘卵桶監測佈點為 3, 096；109 年為 3, 252 點。

## 致～市民防疫小叮嚀

★109 年第 27 週本市人口密集區病媒蚊密度調查達 3 級以上里別為永康區中興里、東區衛國里(預計下週複查)；第 26 週本市人口密集區病媒蚊密度調查無 3 級以上里別。登革熱防治中心將持續針對誘卵桶陽性率仍大於 60%之里別進行複查，並提供環保局做為規劃預防性戶外環境防治參考。請里鄰長動員社區民眾清除積水容器，避免病媒蚊孳生；倘有疑似登革熱症狀請儘速就醫，避免潛伏期遭病媒蚊叮咬散播登革熱病毒於社區，造成疫情於環境中爆發。

★目前已進入夏季，近期有不定期降雨情形，請民眾於降雨過後應落實「巡、倒、清、刷」，仔細巡視家戶內外積水容器，將積水倒掉，澈底清除家戶內外輪胎、鐵鋁罐、帆布、寶特瓶、盆栽墊盤等容器，清除陽台、頂樓及屋簷排水槽積水，使用中的儲水容器則務必刷洗並加蓋或加掛細紗網，避免病媒蚊孳生及感染登革熱的風險。

★請民眾加強注意，至柬埔寨、印度、印尼、寮國、馬來西亞、馬爾地夫、緬甸、菲律賓、新加坡、斯里蘭卡、泰國、越南探親旅遊時，在出國前需清除居家積水容器避免孳生病媒蚊；出國中需做好防蚊措施，使用合格防蚊液，穿著淺色長袖衣褲；返國後 14 天內做好自主健康管理，發現疑似症狀時勿返回社區，避免病毒於社區擴散，請立即就醫主動告知醫師相關旅遊史，以利及早診斷治療及早防治，避免家人及社區民眾染病。另請民眾有疫區相關旅遊史時，雖進行登革熱快篩為陰性時仍不可輕忽，請於家中多休息一天，待衛生單位通知實驗室完整報告，才可研判有無登革熱，因登革熱快篩是初步篩檢，仍需以實驗室報告為主。

★請民眾及人力仲介業者加強注意，自東南亞及南亞國家返台後 14 天內有發燒等症狀時請立即就醫，並通報衛生單位。另請醫療院所醫師發現外籍學生、新住民、外籍移工或一般民眾就醫，有登革熱流行地區旅遊史時，請進行登革熱 NS1 快篩（快篩陰性及陽性皆需進行傳染病通報），俾利衛生單位及早進行相關防治作為，避免境外移入病例的病毒於社區中擴散而導致本土病例發生，危害民眾的健康。

～請落實住家內(外)環境積水容器「巡、倒、清、刷」，以免孳生蚊蟲也避免受罰～

臺南市政府登革熱防治中心提供